

PlanDirekt 2.0

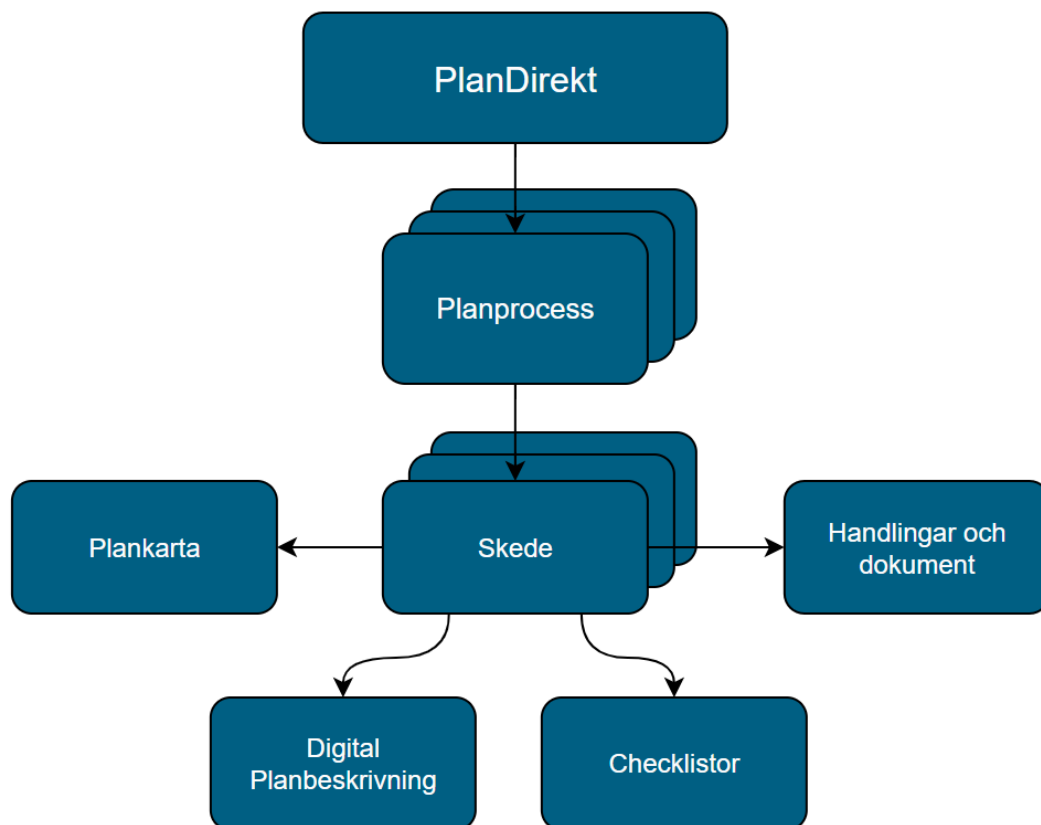
Versionsmeddelande

Innehåll

Sammanfattning	3
Nya funktioner	4
Planprocesser	4
Landningssida	4
Planprocessida	5
Skeden	6
Inom skapandet av planbeskrivning	9
Textredigering	9
Kommentarsplattform	9
Kopiering och blocktyper	10
Taggning, motiv och validering	10
Navigering och sökning	12
Generella ändringar	13
Integration och API	13
Inställningar	14
Export och import	15
Behörigheter och säkerhet	16

Sammanfattning

I och med PlanDirekt 2.0 har stora omskrivningar gjorts i både textredigering och plattformen i stort. De största förändringarna har genomförts på landningssida på admin- och den externa sidan där en planbeskrivning inte längre är ett fristående dokument utan en samling av handlingar, geodata och planbeskrivning där allt samlas under dess planprocess.



Detta möjliggör inte bara samling av tidigare planbeskrivningar utan samarbete, organisering och styrning av planprocessen i stort.

I följande versionsmeddelande kommer de stora nyheterna i PlanDirekt 2.0 kortfattat presenteras, men det är mycket mer än vad som beskrivs i detta versionsmeddelande som har adderats. Resultatet av konceptuella förändringar, kunddialoger, önskemål och rättningar är något helt annat än en PlanDirekt 1.8, det är 2.0.

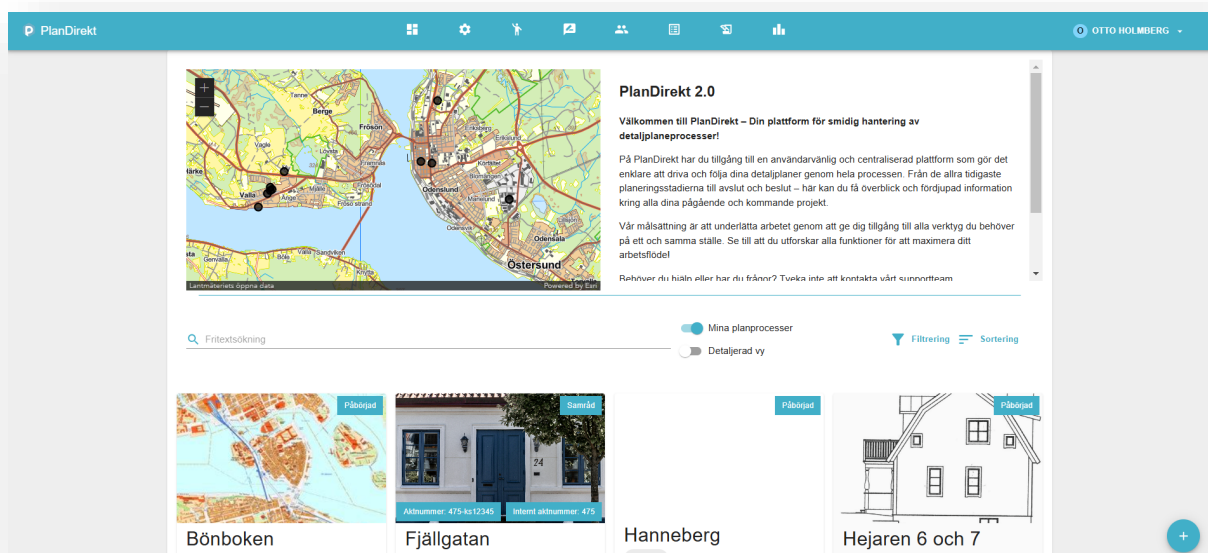
Nya funktioner

Planprocesser

En planprocess är samlingsplatsen för allt tillhörande en detaljplaneprocess. Varje process har en serie av tidskopplade skeden, där varje skede innehåller sina respektive handlingar för just det skedet. Det är dessa processer som hela PlanDirekt lutar sig mot.

Landningssida

I stället för planbeskrivningar eller projekt så består nu landningssidan av en samling av planprocesser.



Följande funktionalitet adderas på landningssidan:

- Landningssidan filtreras och hanteras likt tidigare versioner av PlanDirekt där status, ägare och fritextsökning nyttjas men kan nu även navigeras med hjälp av en översiktlig karta över alla pågående planarbeten.
- Sökning och filtrering sparas för att man lätt ska kunna komma tillbaka till den filtreringen som man är van vid för att hitta just det man är ute efter.
- Skapandet av planprocesser stöts av en modal som möjliggör att skapa processer från befintliga projekt innan 2.0, från detaljplaner som inte har några kopplade projekt samt skapande av processer från mallar som man själv sätter upp för att på ett centralt ställe hantera hur en planprocess hanteras.
- Konfigurerbar välkomsttext för såväl admin-sidan som den externa sidan innebär att översiktlig information om planarbeten samlas på platsen där de bedrivs.

Planprocessida

Efter att ha navigerat från landningssidan till en planprocess möts man såväl externt som internt av skeden och information kring just denna planprocess.

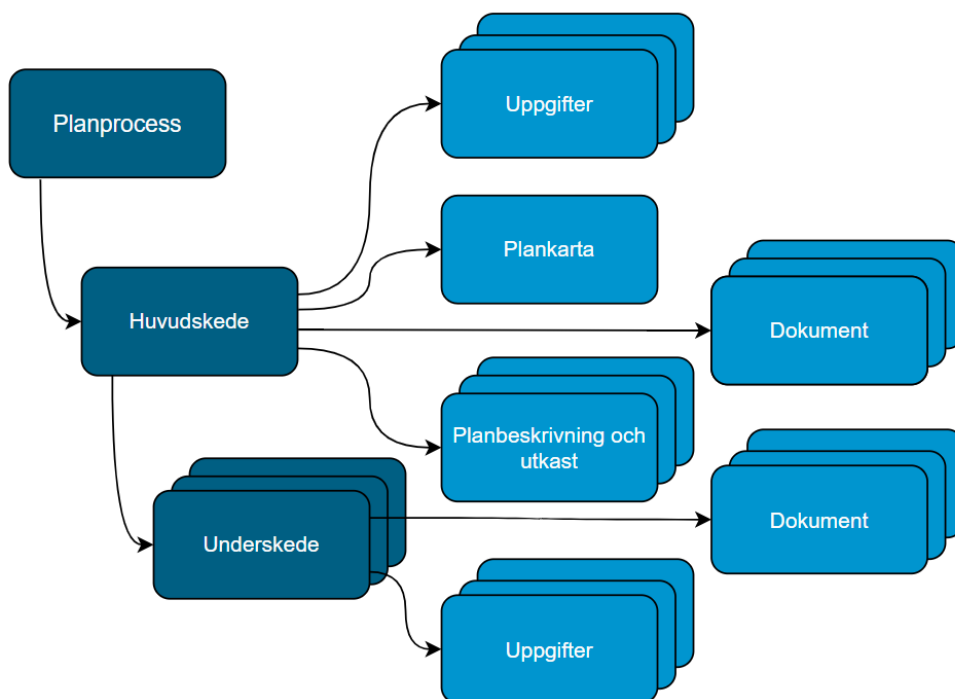
The screenshot displays the PlanDirekt 2.0 interface for a specific planning process. At the top, there is a navigation bar with various icons. Below it, the title 'Detaljplan för Björnbäret' is shown. A rich text editor is present, with a toolbar containing options for bold, italic, underline, and list. The main content area features a placeholder text: 'Detta är planprocessen Detaljplan för Björnbäret.' To the right, there is a large aerial image of the development. Below the image, there are fields for 'Alternativtext' (Alternative text), 'Förklarande text som ersätter bilden om den inte kan visas.' (Explanatory text that replaces the image if it cannot be displayed.), 'Bildtext' (Image text), and 'Gata' (Street). The bottom section of the interface is titled 'Skeden' (Stages) and shows a timeline of the planning process. The 'Påbörjad' (Active) stage is highlighted, and it contains a list of tasks: 'Beställning av grundkarta' (Ordering of base map), 'Aktivt projekt' (Active project), and 'Detaljplan för Björnbäret' (Detailed plan for Björnbäret).

- En helt ny intern och extern sida för all data kopplat till en planprocess
- En texteditor och bild som delas med den publicerade planprocessida för beskrivning av planprocessen.
- En tidslinje över tidigare eller kommande skeden med datum för att navigera mellan de olika skedena kopplat till planprocessen
- Planprocessen har en koppling till det unika ID-numret för plankartan och styr således vilka detaljplaner som skickas från Focus till PlanDirekt som hör till just denna planprocess.

Skeden

En planprocess består av ett eller flera skeden som i sin helhet eller delvist styrs av mallar för att på ett centralt sätt kunna hantera hur planprocessen bedrivs hos just er. Med era namn, era val om det ska kunna publiceras och era uppgifter inom varje skede.

Ett skede kan antingen vara ett huvudskede eller ett underskede. Ett huvudskede har relationen till såväl plankartan som planbeskrivningen eller dess utkast för detta skede. Underskedena delar karta och planbeskrivning men kan ha sina egna uppgifter och dokument kopplat till sig.



Att arbeta med underskeden är inget som man måste göra men det möjliggör att arbeta med planprocessen på olika nivåer av noggrannhet inom PlanDirekt. För att kunna gå vidare i en planprocess och byta skede så krävs det att samtliga uppgifter samt alla underskeden tillsammans med deras uppgifter är klara.

Ett huvudskede kan ha:

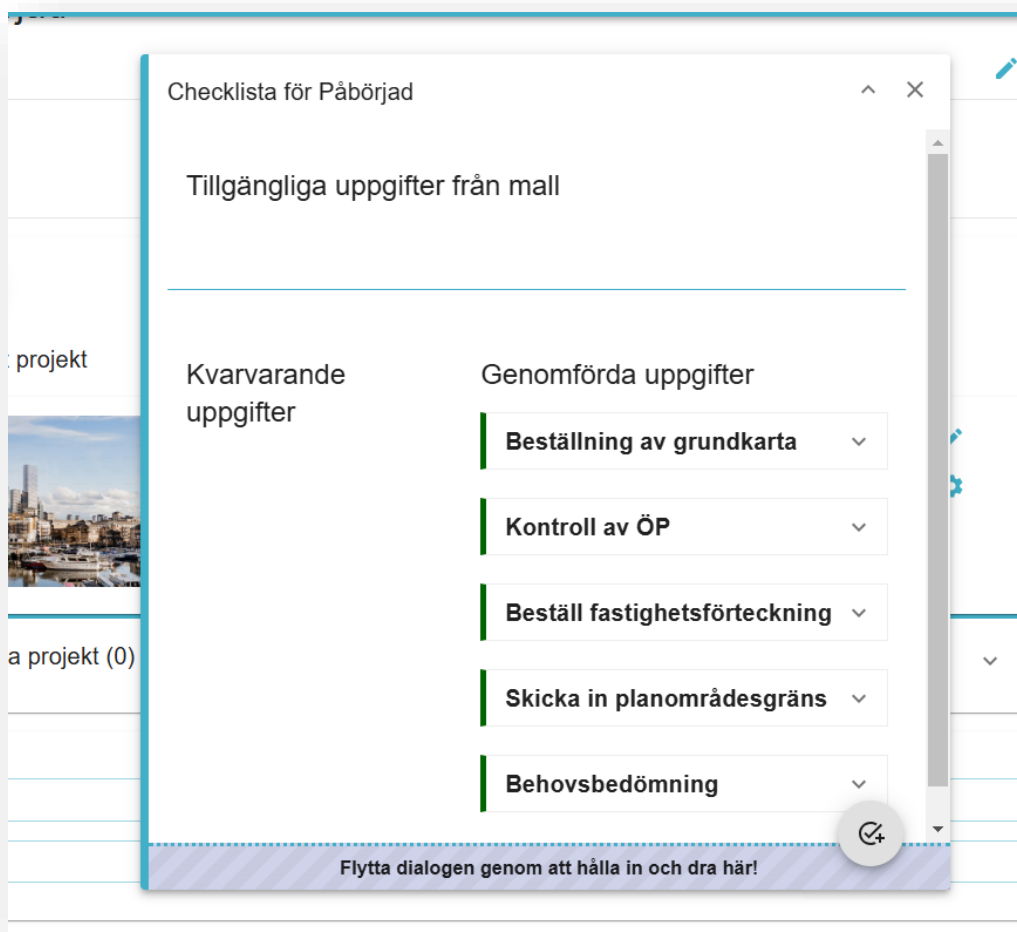
- En relation till en specifik version/status av plankartan med samma ID-nummer som processen som nyttjas i dess planbeskrivning
- En aktiv samt multipla utkast av planbeskrivningar

Samtliga skeden kan innehålla:

- Länkar till andra system eller sidor kan skapas under inställningar. Deras url kan byggas upp med parametrar som nyttjar attribut för planprocessen eller skedet. Dessa länkar kan antingen synas på admin-sidan under skedet eller intern och externa sidan vid publicering av skedet. En länk kan antingen öppna en ny flik eller samma flik.
- Dokument kopplat till ett eller flera skeden grupperade under dokumentgrupper. Samma dokument kan således delas mellan flera olika skeden inom samma planprocess.
- Dokument kan publiceras tillsammans med skedet eller hållas internt.

The screenshot displays the PlanDirekt 2.0 interface. On the left, a vertical navigation menu shows four stages: 'Granskning' (checked), 'Antagande', 'Laga kraft', and 'Leverans till NGP'. Each stage has a lock icon. The main content area is titled 'Detaljplan för Björnbåret' and features a cityscape image. Below this, there is a section for 'Övriga projekt (0)'. A 'Länkar' section contains two links: 'Demo PlanDirekt sida' and 'Google maps'. The 'Plankarta' section shows a map with a yellow highlighted area labeled 'TORG lekplantering' and a red area labeled 'DCK'. Metadata for the plan includes 'Beteckning: DP12345', 'Status: påbörjad', and 'Kommun: Ostersund'. At the bottom, an 'Illustrationer' section shows a file named 'Illustrationsbild.jpg' with a download icon.

- Uppgifter organiserat i en checklista. Dessa uppgifter har en titel, beskrivning, en tid då det ska vara klart samt vem eller vilka som ska utföra det. Dessa uppgifter kan även hämtas från mallen för att centralt kunna styra vad som måste ske inom varje skede.

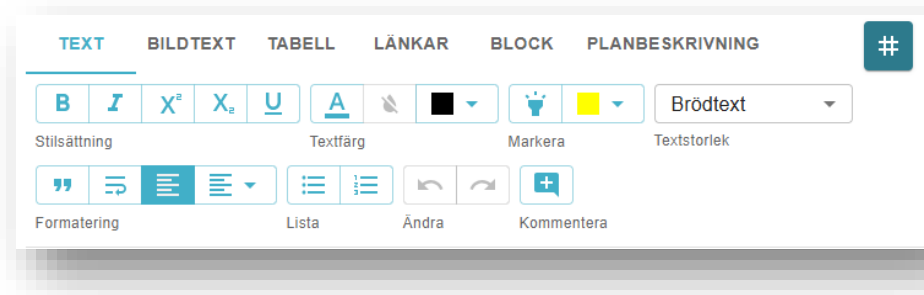


Inom skapandet av planbeskrivning

För redigering av planbeskrivningen har många nya verktyg tillkommit. Då verktygen har blivit fler så har menyn strukturerats om för att göra det lite mer organiserat.

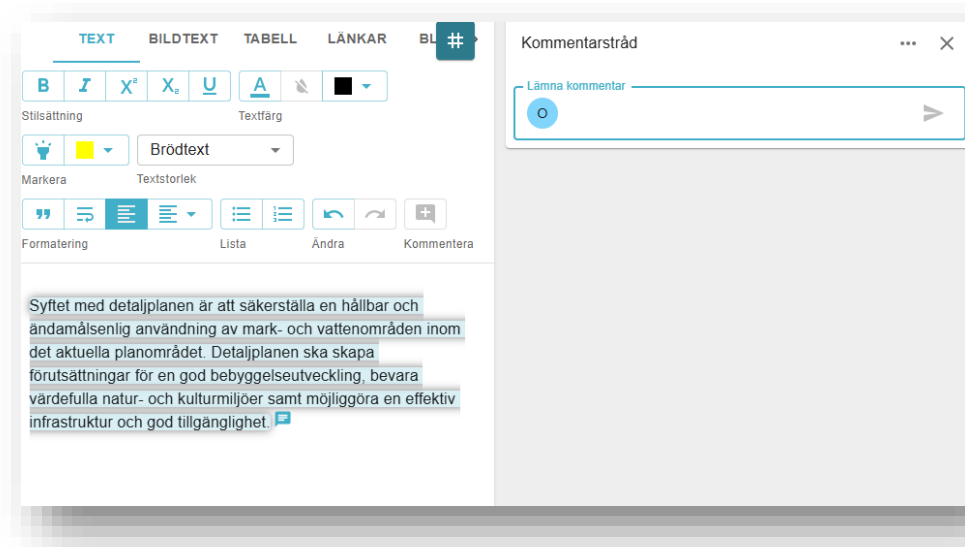
Textredigering

- Flera färgval vid markering av text
- Möjlighet att ändra textfärg
- Korsreferenser till rubriker inom samma projekt.
- Formateringsval av text (höger, vänster, centrera och justera)



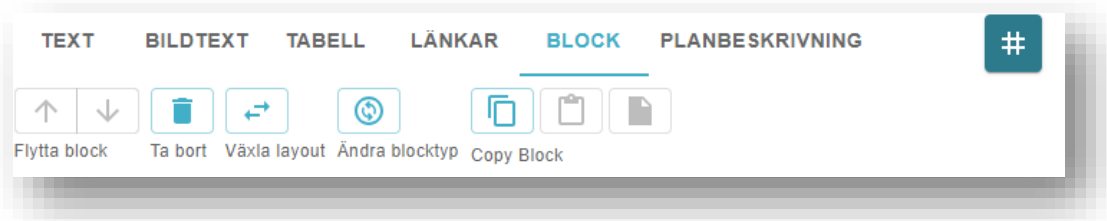
Kommentarsplattform

- Kommentarer och kommentarstrådar möjliggör granskning och samarbete direkt i planbeskrivningen.
- Trådar och kommentarer är sökbara och kan nyttjas för navigering samt kan markeras som lösta vilket ger dem en annan markering i texteditorn.



Kopiering och blocktyper

- Möjlighet att ändra blocktyp efter att blocket skapats för att slippa kopiera och klistra in vid byte av block.
- Möjlighet att kopiera och infoga block eller ett helt avsnitt avsnitt på annan plats

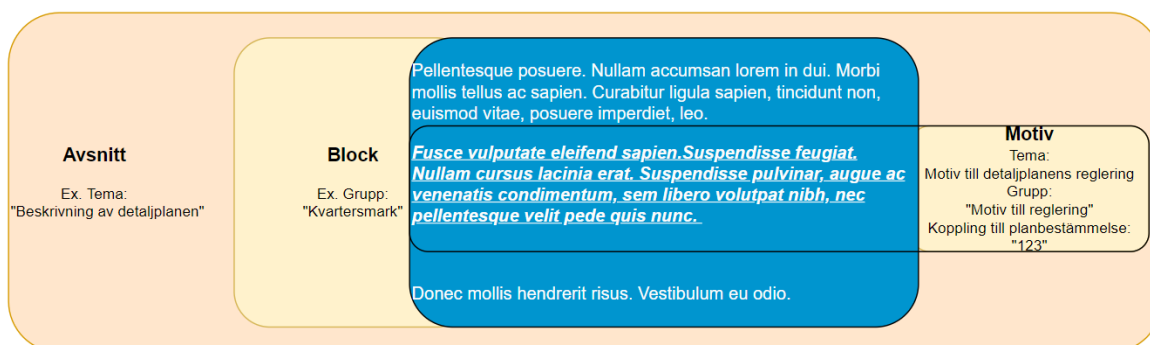


Taggning, motiv och validering

Temat "Motiv till detaljplanens reglering" och gruppen "Motiv till reglering" kan nu inte längre väljas på avsnitt eller block. Denna begränsning adderas för att underlätta utbyte mot andra programvaror eller leverantörer.

Stödande text i avsnitt eller sektioner som hanterar motiv till detaljplanens reglering inom planbeskrivningar har taggats på olika sätt vilket har försvårat utbytet. I tidigare versioner av PlanDirekt så har all stödande text inom avsnitt taggat till temat "Motiv till detaljplanens regleringar" som inte är markerat som ett motiv till en specifik bestämmelse fått en relation till samtliga bestämmelser. Detta uppfyller nationella utbytesformatet för digitala planbeskrivningar men har försvårat sökbarheten i dokumentet.

- Planbeskrivningar exporterade från PlanDirekt 1.7 eller tidigare behöver inte exporteras på nytt då tidigare export följde nationella specifikationerna.
- Tema och grupp kommer automatiskt att sättas på den text som är motiv. Se bild nedan för konceptuell taggning.
- Varning kommer att ges på projekt som fortfarande har temat "Motiv till detaljplanens reglering". Dessa kan ändras till valfritt tema men ett godtyckligt tema som kan nyttjas istället är "Beskrivning av detaljplanen".



- Direktlänkning till block på felmeddelanden för tillgänglighet (avsaknad av alternativtext) samt vid taggning (avsaknad av gruppkoppling på block).
- Utökad motivlistning för att lättare kunna se vilka bestämmelser som saknar motiv till reglering
- Fritextsökning efter grupper och undergrupper vid taggning
- Egna undergrupper kan nu inte läggas till eller tas bort direkt från gruppkopplingsmodalen utan dessa redigeras centralt från inställningar
- Motiv är klickbara i texten och dess kopplade bestämmelser markeras i en ny karta i en panel på höger sida

Navigering och sökning

- Navigering och sökning i planbeskrivning med hjälp av taggningar till tema, grupp och undergrupper på både admin och externa sidans publicerade beskrivningar.

Taggar

KOLUMNER FILTER DENSHET

Sök...

Avsnitt	Tema	Block	Grupp	Undergrupp	Länk
Detaljplan syfte	Detaljplanens syfte		Syfte		
Beskrivning av detaljplan	Beskrivning av detaljplanen	Genomförandetid	Genomförandetid		
Beskrivning av detaljplan	Beskrivning av detaljplanen	Markanvändning	Kvartersmark		
Beskrivning av detaljplan	Beskrivning av detaljplanen	Miljö och hållbarhet	Vattenområde		
Beskrivning av detaljplan	Beskrivning av detaljplanen	Byggnadsreglering	Annat		
Beskrivning av detaljplan	Beskrivning av detaljplanen				
Beskrivning av detaljplan	Beskrivning av detaljplanen	lest lest lest			
Planeringsunderlag	Planeringsunderlag	Kulturihistorisk värdefull miljö			
Planeringsunderlag	Planeringsunderlag	Parker och Torg			
Planeringsunderlag	Planeringsunderlag	Offentlig och kommersiell service			
Planeringsförutsättningar	Planeringsförutsättningar	Gång- och cykeltrafik			

1-15 av 17 < >

AVBRYT

- Visning av taggning på block för att underlätta granskning både på admin och externa sidan

PLANBESKRIVNING

Brödtext

Textstorlek

Formatering

Lista

Grupper

- Kvartersmark
- Allmän plats

Markanvändning

Planområdet delas in i kvartersmark för bostäder, kvartersmark för centrumändamål samt allmän platsmark för gator, gång- och cykelvägar samt grönområden. Fördelningen av markanvändningen görs för att skapa ett område som:

- Tillgodoser behovet av bostäder genom en tydligt reglerad byggnadsstruktur som ryms inom befintlig och planerad infrastruktur

Lantmäteriets

Generella ändringar

Integration och API

Information om planprocesser, skeden och detaljplaner tillsammans med dess relationer och attribut på både interna och externa PlanDirekt-sidan är nu möjliga att hämta via ett API (application programming interface) för maskin till maskin kommunikation.

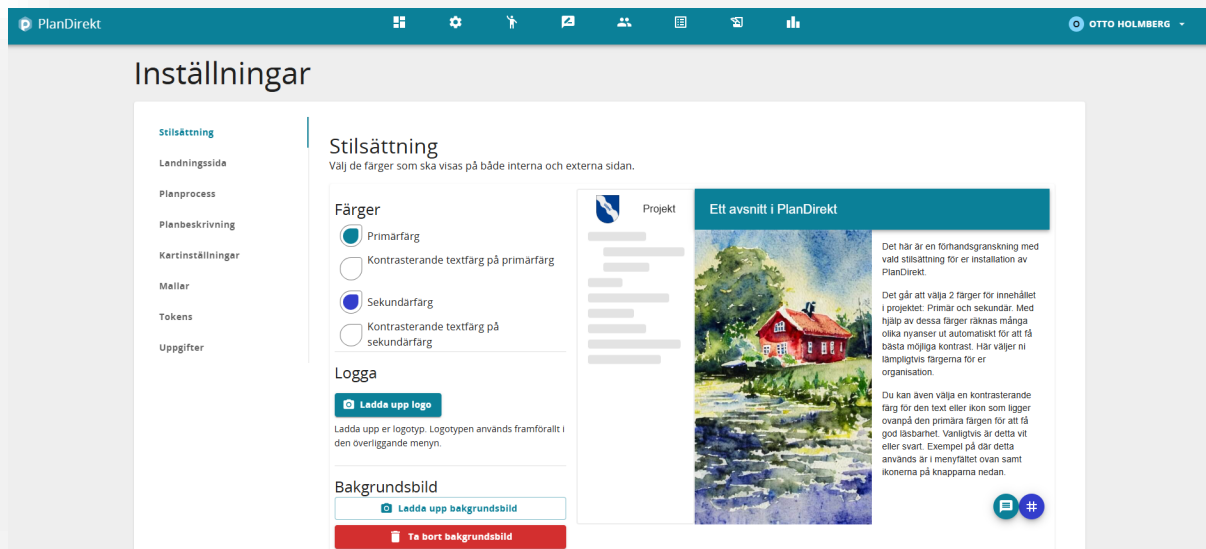
Det finns ett flertal sätt att hämta information från flera olika endpoints på plandirekt-admin.kommun.se/**sidecar/info/**. JSON-responsen är strukturerade och filtrerad beroende på vilken endpoint som nyttjas.

API är testningsbart och dokumenterat på plandirekt-admin.kommun.se/**sidecar/**. För att nyttja apiet krävs en api-nyckel som en administratör kan skapa och styra direkt under inställningar på admin-sidan för PlanDirekt. Nyckeln bör skickas med som en bear token i response header.

Info		^
GET	/Info/{id}	🔒
GET	/Info/phases/{title}	🔒
GET	/Info/phases/{title}/{status}	🔒
GET	/Info/phase/{title}/{name}	🔒
GET	/Info/phases/{title}/{status}/detailplan	🔒
GET	/Info/detailplan/{id}	🔒
GET	/Info/internalDnr/{id}	🔒
GET	/Info/externalDnr/{id}	🔒
GET	/Info/Phaseinfo/{status}/{detailPlanId}	🔒

Inställningar

En helt ny inställningssida att adderats i PlanDirekt. Denna är åtkomlig för administratörer. Sidan ersätter tidigare sida med stilsättning.



Det har dels adderats ett flertal stilsättningsalternativ som:

- Möjlighet att lägga till sidfot med bild och textkolumner i html
- Varningar vid låga kontrastförhållanden mellan bakgrundsfärger och färger.

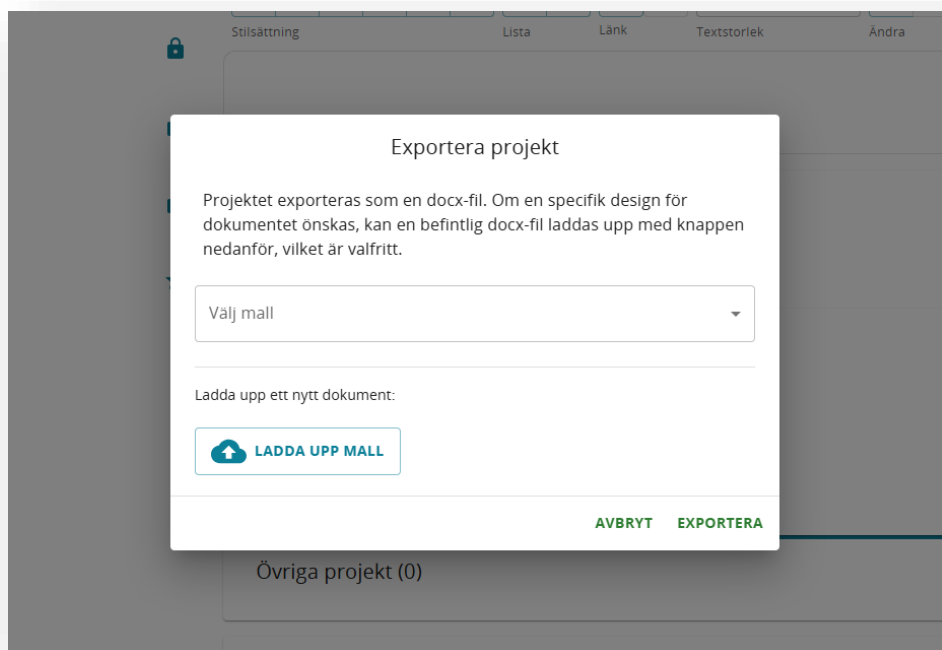
Vidare kan följande styras från inställningar:

- Egna undergrupper under teman
- Kartinställningar som id:n för csm-minimap eller bakgrundskartan om csm inte nyttjas som kartmotor.
- Tidigare nämnda länkar under planprocesser och skeden
- Tidigare nämnda beskrivande texter på interna och externa landningssidan
- Tidigare nämnda api-nycklar för nyttjande av apiet
- Mallar för planprocesser, skeden, planbeskrivningar och exportmallar
- Uppgifter tillhörande skeden och underskeden som skapats tidigare

Export och import

Exporten och importen i PlanDirekt är mycket lik den i tidigare versioner med följande undantag:

- Import av docx-filer kan endast ske vid skapande av planbeskrivningsmall under inställningar
- Exporten av en planbeskrivning kan nyttja exportmallar som har laddats upp av en administratör under inställningar
- Taggningen i docx-filens customXML är utökad med versionstagging för skapande programvara samt förenklad i sina relationer till plankartan då den numera endast har kopplingen via en planbestämmelser unika id vid exempelvis ett motiv till reglering, istället för både id och koordinater.



Behörigheter och säkerhet

- SAML2-inloggning är nu möjligt både för PlanDirekt on prem (installerat direkt hos kund) eller driftat i Sokigohosting. Detta kräver att en api-nyckel från PlanDirekt läggs till i Focus för att hantera autentiseringen men Focus och PlanDirekt.
- För kunder som har PlanDirekt installerat på en server, i stället för uppdelat på en intern och extern, kommer att få ytterligare en databas vid uppdatering till 2.0 på samma server för den externa sidan för att den ska få ytterligare lager säkerhetsmässigt. Detta påverkar inte systemkraven.