

# Release Notes



## Innehållsförteckning

Release Notes .....	1
1. Ny plattformsversion - ArcGIS 10.9.1.....	3
2. GEOSECMA VA Förnyelseplanering - Ny modul.....	4
3. GEOSECMA Fysisk planering – Förbättringar .....	5
3.1. Genomförandetid .....	5
3.2. Ursprunglig planbeteckning.....	6
3.3. Förenklad hantering vid konstruktion av ny plan .....	7
3.4. Ändra ursprungsvärde avseende Lägesbestämningsmetod .....	8
3.5. Varning tillagd vid Avslutad planstatus.....	9
3.6. Tydligare information när Internetkoppling tappas .....	10
3.7. Kundinstruktion GEOSECMA Systemansvarig – Filbaserad geodatabas ...	10
4. Rättningar .....	11

## 1. Ny plattformsversion - ArcGIS 10.9.1



Nu lanserar vi GEOSECMA for ArcGIS 10.9.1 – en väldigt efterlängtdad release av våra kunder! Nu får du som kund och användare stöd för senaste och aktuell version av ArcGIS-plattformen i GEOSECMA for ArcGIS.

Dessutom innebär plattformsuppdateringen tillgång till ArcGIS senaste appar och ny funktionalitet – exempelvis användbara och spännande nyheter i ArcGIS StoryMaps och ArcGIS Dashboards. Med denna release framtidssäkras GEOSECMA for ArcGIS ytterligare och vi erbjuder nya och förbättrade möjligheter till stöd för arbetsprocesser och verksamhetsutveckling inom GIS, samhällsplanering, gaturummet och VA.

Vi har summerat nyheterna i ArcGIS 10.9.1. på vår hemsida – [läs mer här](#).

## 2. GEOSECMA VA Förnyelseplanering - Ny modul

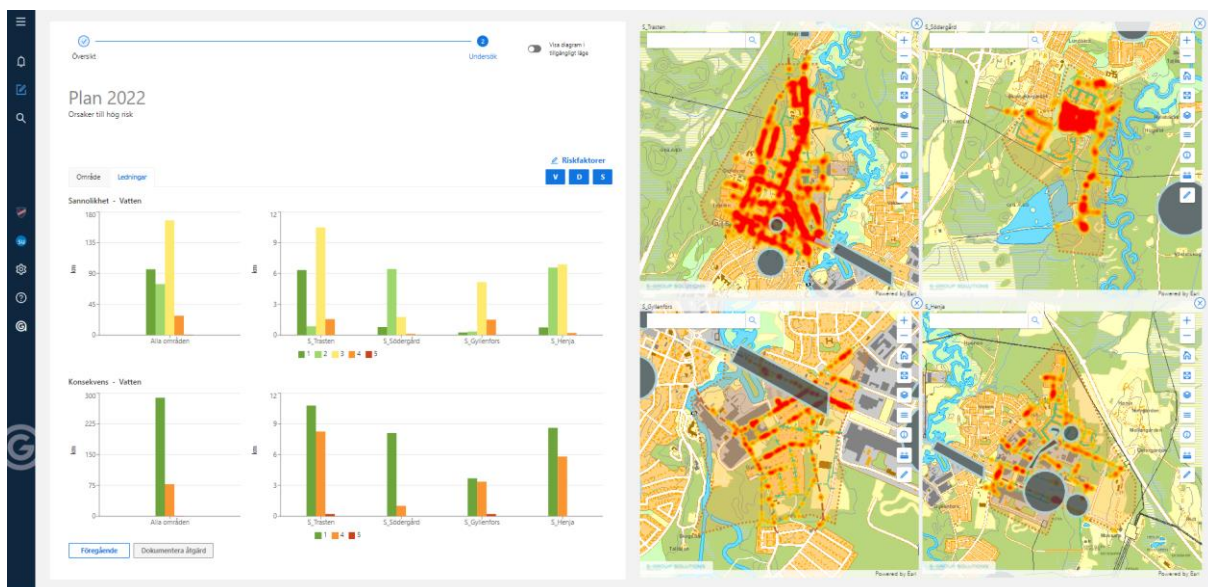


Säkra er framtida VA-försörjning! Nu lanserar vi GEOSECMA VA Förnyelseplanering – vår webbaserade modul som ger er marknadens mest moderna IT-stöd för att arbeta proaktivt och systematiskt med förnyelseplanering.

Dessutom helt enligt Svenskt Vattens branschstandard och vägledning "[Publikation P116](#)". På så sätt möjliggörs ett långsiktigt hållbart VA-nät!

Vår nya modul är en del av S-GROUP Solutions nya verksamhetslösning för digital och framtidssäker VA som lanseras i etapper. Under 2021 lanserades integrationsmodulen "[GEOSECMA – Ledningskollen/ledningsägare](#)" och i denna release lanseras modulen "[GEOSECMA VA Förnyelseplanering](#)". Nästa modul, som är under utveckling just nu, är vårt nya VA-verksamhetssystem för hantering av Drift och Underhåll.

- Läs mer om vår nya VA-modul här <https://sgroup-solutions.se/Produkter/GEOSECMA/Fornyelseplanering>



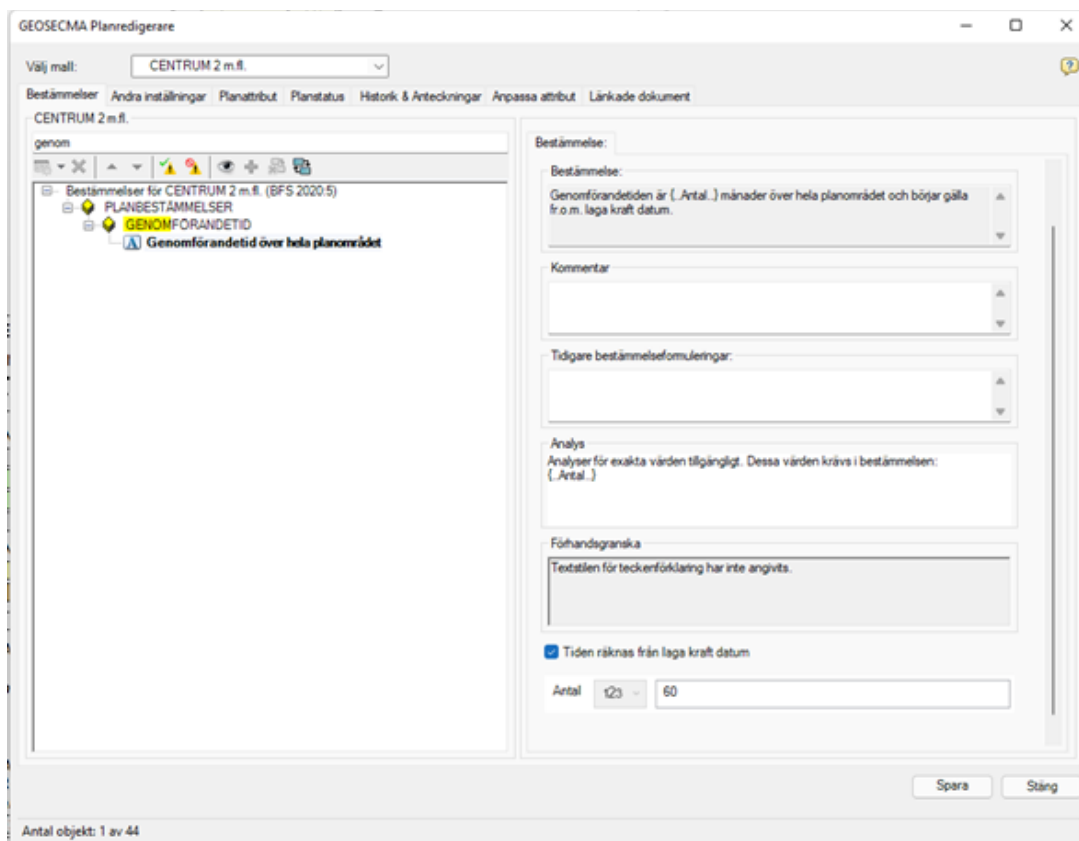
### 3. GEOSECMA Fysisk planering – Förbättringar

Denna release innehåller även ett flertal förbättringar och nyheter i modulen Fysisk planering!

#### 3.1. Genomförandetid

Tidigare behövde du som användare ange alltid startdatum för detaljplanens genomförandetid redan vid skapande av planen. Baserat på kundönskemål så har vi nu ändrat så att det är också möjligt att välja att genomförandetid börjar gälla fr.o.m. lagakraft-datum.

*Se skärmdump nedan.*



### 3.2. Ursprunglig planbeteckning

Lantmäteriets "[Nationella informationsspecifikation för detaljplaner - version 4.0](#)" anger att nya detaljplaners beslutsinformation bör innehålla uppgifter om vilken äldre detaljplan den påverkar samt att detta ska levereras under "Föregående plans beteckning" i JSON-fil. Därför har vi adderat ett nytt fält "Ursprunglig planbeteckning" i GEOSECMA Fysisk planering som kan används för att följa Lantmäteriets specifikation. Fältet använder sig av en "drop-down-funktion" där du som användare kan välja i listan mellan befintliga planer som överlappas/delvis överlappas av den nya planen. Det är dessutom möjligt att markera fler än en plan i listan eftersom nytt planområde kan beröra flera planer.

*Se skärmdump nedan.*

The screenshot shows the 'GEOSECMA Planredigerare' application window. The 'Valj mall:' dropdown is set to 'CENTRUM 2 m.fl.'. The 'Namn:' field is 'CENTRUM 2 m.fl.' and 'Diarienummer:' is 'S 225'. The 'Syfte:' field contains text about the plan's purpose. The 'Kommun:' is 'Gislaved' and 'Område:' is 'Gislaved tätort'. The 'Typ:' is 'Detaljplan'. The 'Ursprunglig planbeteckning:' dropdown is open, showing 'CENTRUM 2 m.fl. (Samråd)' selected. Other fields include 'Ursprung:', 'XY koordinatsystem:', 'Författare:', 'Fysiskt arkiv:', 'Intern aktbeteckning:', 'Lantmäteriet Aktbeteckning:', 'Digitaliseringsnivå:', 'Beskrivning nivå:', 'Kontrollerat planunderlag:', 'Z koordinatsystem:', 'Planchef:', 'Digitalt arkiv:', 'Upprättad datum:', 'Registreringsdatum:', 'Användbarhet:', 'Beskrivning användbarhet:', and 'Korrigerade gränser:'. Buttons for 'Spara' and 'Stäng' are at the bottom right.

### 3.3. Förenklad hantering vid konstruktion av ny plan

När en ny detaljplan konstrueras så är det möjligt att utgå från en kopia på en existerande plan. Det förvalda värdet ”Typ” ska alltid ange ”Detaljplan” och originalplanens namn och typ visas i fälten för ”Ursprunglig planbeteckning” samt ”Ursprunglig plantyp”.

I skärmdumpen nedan illustreras dessa **fält i grönt**. Värdet för **attribut som är markerade med blått** anges vid skapandet av ny plan. Däremot ska de attribut som är **markerade med orange** nollställas vid skapande av ny plan, eftersom dessa värden inte är relevanta. Andra attributvärde ärvs från ursprunglig detaljplan.

*Se skärmdump nedan.*



The screenshot shows the 'GEOSECMA Planredigerare' application window. At the top, there is a 'Välj mall:' dropdown menu set to 'A350'. Below this are several tabs: 'Bestämmelser', 'Andra inställningar', 'Planattribut', 'Planstatus', 'Historik & Anteckningar', 'Anpassa attribut', and 'Länkade dokument'. The 'Planattribut' tab is active, displaying a form with various fields for plan details. The 'Namn:' field is 'A350' and 'Planskede namn:' is empty. The 'Syfte:' field contains a text description: 'Planen syftar till att pröva markens lämplighet för utveckling av ny bostadsbebyggelse, en förskola samt möjlighet till kontor på del av fastigheten Anden 10:97. Planen syftar till att tillåta såväl fristående enbostadshus som radhus, av liknande karaktär som kringliggande bebyggelseområden.' The 'Kommun:' is 'Sandviken' and 'Område:' is 'Anderstorp'. The 'Typ:' is 'Detaljplan' and 'Ursprunglig planbeteckning:' is 'Testplan'. The 'Ursprung:' is empty and 'Ursprunglig plantyp:' is 'Stadsplan'. The 'XY koordinatsystem:' is 'SWEREF99\_13\_00' and 'Z koordinatsystem:' is 'RH2000'. The 'Författare:' is 'Sten Ståhl'. The 'Fysiskt arkiv:', 'Intern aktbeteckning:', 'Lantmäteriet Aktbeteckning:', and 'Beskrivning nivå:' fields are empty. The 'Digitaliseringsnivå:' is 'Komplett'. The 'Kontrollerat planunderlag:' is 'Nej'. The 'Upprättad datum:' and 'Registreringsdatum:' are both '2022-01-01'. The 'Användbarhet:' is 'God'. The 'Beskrivning användbarhet:' and 'Korrigerade gränser:' are empty. At the bottom right, there are 'Spara' and 'Stäng' buttons.

### 3.4. Ändra ursprungsvärde avseende Lägesbestämningsmetod

I tidigare version av GEOSECMA Fysisk planering så var standardvärdet för ”Lägesbestämningsmetod” angivet till ”Lägesplacering i digital karta” i samband med skapande av ny detaljplan.

Vår rekommendation är att vid skapande av ny plan så bör plangeometrier utgå från inmätta fastighetsgränser. Därför har vi ändrat standardvärdet för ”Lägesbestämningsmetod” till ”Lägesplacering på befintligt objekt i digital karta”, vilket bättre avspeglar att du som användare därefter snappar till aktuella korrekta gränser/punkter/objekt. Du kan givetvis ändra detta standardvärde till andra metoder som passar bättre för hur bestämmelsernas geometrier skapades.

*Se skärmdump nedan.*

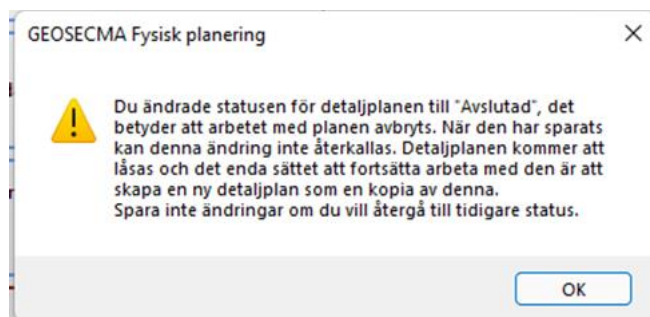


Plan id	10
Lägesosäkerhet plan	0,1
Lägesosäkerhet höjd	<Null>
Underlagets skala	<Null>
Från tidpunkt för underlagets framtagan	<Null>
Till tidpunkt för underlagets framtagan	<Null>
Geometrisk upplösning	<Null>
Lägesbestämningsmetod i plan	Lägesplacering på befintligt objekt i digital kart
Tidpunkt för lägesbestämning i plan	<Null>
Lägesbestämningsmetod i höjd	<Null>
Tidpunkt för lägesbestämning i höjd	<Null>

### 3.5. Varning tillagd vid Avslutad planstatus

Baserat på kundönskemål så har vi nu lagt till en varningsruta när du som användare väljer planstatus "Avslutad". Syftet är att göra dig uppmärksam så att du inte råkar avsluta en plan av misstag. Planstatus "Avslutad" betyder att kommunen har beslutat att avbryta detaljplaneprocessen.

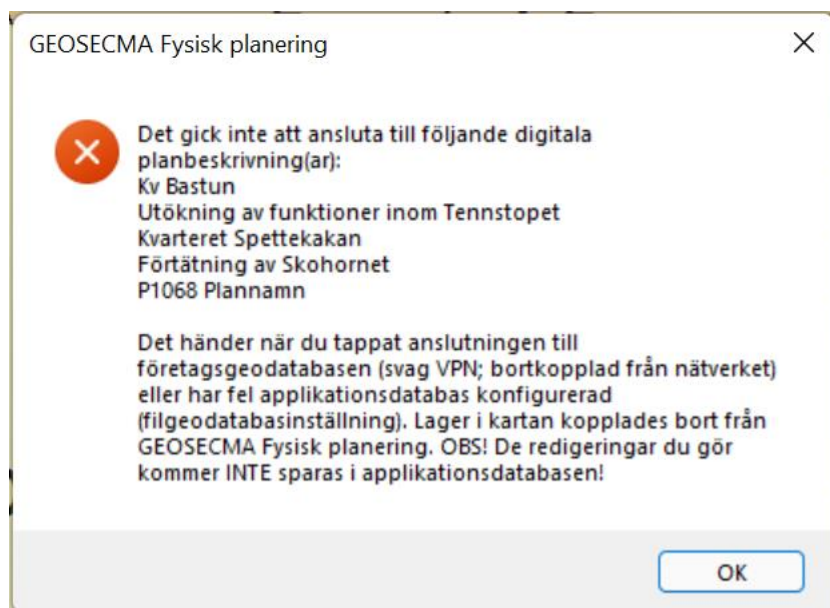
*Se skärmdump nedan.*



### 3.6. Tydligare information när Internetkoppling tappas

Vi har lagt till en förtydligande dialogruta för att göra dig som användare uppmärksam på vad som händer, och vilka konsekvenserna blir, när anslutning till Internet tappas såsom att gjorda ändringar då riskerar att inte sparas i databasen.

*Se skärmdump nedan.*



### 3.7. Kundinstruktion GEOSECMA Systemansvarig – Filbaserad geodatabas

Vi vill påminna om att den filbaserade geodatabasen som exporteras från GEOSECMA Fysisk planering inte är ett arkiv. Den fungerar som ett tillfälligt stöd vid exempelvis samarbete med konsulter eller när ni vill arbeta med detaljplaner off-line.

Det innebär att detaljplaner i en filbaserad geodatabas endast är kompatibla med den version av program som de exporterades ifrån. Därför behöver GEOSECMA Systemansvarig säkerställa att alla sådana planer importerats tillbaka till modulens geodatabas ”sde\_geoplan\_XXXX” före uppdatering till ny GEOSECMA-version.

## 4. Rättningar

Här listas de rättningar som ingår i GEOSECMA for ArcGIS 10.9.1.

- Gaturummet
  - Åtgärdat ett fel som gjorde att man ibland zoomades till fel adress i e-tjänsten för GEOSECMA Gräv tillstånd när man använde sig av Lantmäteriets onlinetjänster.
  - Åtgärdat ett fel i GEOSECMA Trafik som gjorde att upphävida trafikföreskrifter inte importerades via schemaläggaren.
- Kart- och planförsörjning
  - Den här rättningen i modulen Fysisk Planerings ändrar på ikonerna för meddelande-fönstret som visas när man öppnar en plan för vilken man inte kan öppna databasen som planen finns i. Nu används en ”Felikon” istället för ”Varningsikon”.
  - Åtgärdat ett fel när man jobbar i versioner av Default-databasen som gjorde att man blev informerad om att ett nytt geoobjekt skapades i en version av Default-databasen medan i verkligheten så skapades objektet i Default-databasen och inte i versionen.
  - Åtgärdat ett fel där motiv för plans bestämmelse som importerades från en GeoJSON-fil sattes till Null trots att GeoJSON-filen har värden satta för attributet.
  - Åtgärdat ett fel där systemet misslyckades med att publicera plan till Lantmäteriets Nationella geodataplattform om planen innehöll bestämmelsen av typen "teknisk anläggning".

- Åtgärdat ett fel i hur verktyget för "Ta bort bestämmelse" fungerar som tar bort bestämmelsen innan den tar bort prickmark medan det ska vara tvärtom där prickmark tas bort innan bestämmelsen tas bort.
- Åtgärdat ett fel i importen av GeoJSON-filer där beslutstyp ignoreras.
- VA
  - Åtgärdat ett problem som kunde göra så att health-checks inte fungerade vid en nyinstallation.
  - Printingtjänsten för Ledningskollen är nu inkluderad i health checken.
  - Printingtjänsten för Ledningskollen måste numera inte vara av typen PDF.
  - Åtgärdat ett problem vid skapande av PDF filer om / var en del av lagernamnet.
  - Åtgärdat ett problem som uppstod vid hämtning av stora PDF-filer.