

Release notes:



(release tillgänglig från 28 maj 2024)

Innehållsförteckning

Summering – innehåll 11.1 SP4	3
GEOSECMA Fastighet	3
Sök samfällighetsförening	3
Se demo – samfällighetsförening	3
Övriga förbättringar	3
GEOSECMA LVDB.....	4
Myndighetsanpassning – ny NVDB-katalog	4
Exempel på innehåll i ny NVDB-katalog	4
Värde för kund – samverkan mellan våra moduler inom Gaturummet	4
GEOSECMA Karta	5
Myndighetsanpassning – kontraktsrelease BAL.....	5
BAL-tjänsten Brister	6
GEOSECMA for ArcGIS – Systemövergripande.....	7
Dataladdning via desktop-gränssnittet.....	7

Summering – innehåll 11.1 SP4

Denna version, GEOSECMA 11.1 SP4, innehåller nyheter som berör:

- **GEOSECMA Fastighet**
 - Sök samfällighetsförening
- **GEOSECMA Karta**
 - Myndighetsanpassning BAL kontraktsrelease
- **GEOSECMA LVDB**
 - Myndighetsanpassning NVDB datakatalog
- **GEOSECMA for ArcGIS – Systemövergripande**
 - Dataladdning

GEOSECMA Fastighet

Sök samfällighetsförening

Modulen Fastighet i version 11.1 har nu kompletterats med arbetsflöde kring att aktivera/avaktivera möjlighet att söka på samfällighetsförening för att få fram berörda fastighetsägare. Resultatet blir enkel tillgång till aktuell bild kring delägande för en samfällighet eller samfällighetsförening.

Dessutom har du möjlighet att söka på samtliga parametrar som Lantmäteriet tillhandahåller kring samfällighetsföreningar såsom exempelvis namn, organisationsnummer, typ av samfällighetsförening, ändamål för förening eller säte i specifik kommun.

Denna funktionalitet förutsätter att din kommun prenumererar på Lantmäteriets direktåtkomsttjänst Samfällighetsförening Direkt.

Se demo – samfällighetsförening

I början av juni publiceras en kort demofilm på releasehemsidan om du vill se hur arbetsflöde och användargränssnitt ser ut.

Övriga förbättringar

- **Stöd för att ange radie när fastigheter selekteras med hjälp av cirkelverktyg.** Gäller både sakägaranalys och personunderlag.
 - Ett konkret exempel när detta är värdefullt är då en miljöhandläggare behöver göra en analys för att identifiera hur många fastigheter i ett område som har bergvärme för att avgöra om ytterligare utbyggnad av bergvärme påverkar grundvattnet.

- Stöd för att **selektera enbart en fastighet vid personunderlag**, vilket är önskvärt när man exempelvis arbetar med flerbostadsfastigheter.

GEOSECMA LVDB

Myndighetsanpassning – ny NVDB-katalog

Trafikverket lanserar en ny NVDB-katalog den 13 maj. Modulen GEOSECMA LVDB har därför anpassats (i såväl version 11.1 som 10.9.1) för att stödja myndighetsförändringen. På så sätt kan din organisation importera och ajourhålla data enligt senast gällande datakatalog för NVDB.

Det innebär dessutom att din organisation enklare kan presentera information om de nya företeelsetyperna förbud mot omkörning, vägnummer och fordonståg upp till 34,5 meter samt att kunna se vilken företeelse som trafikföreskrift grundas på.

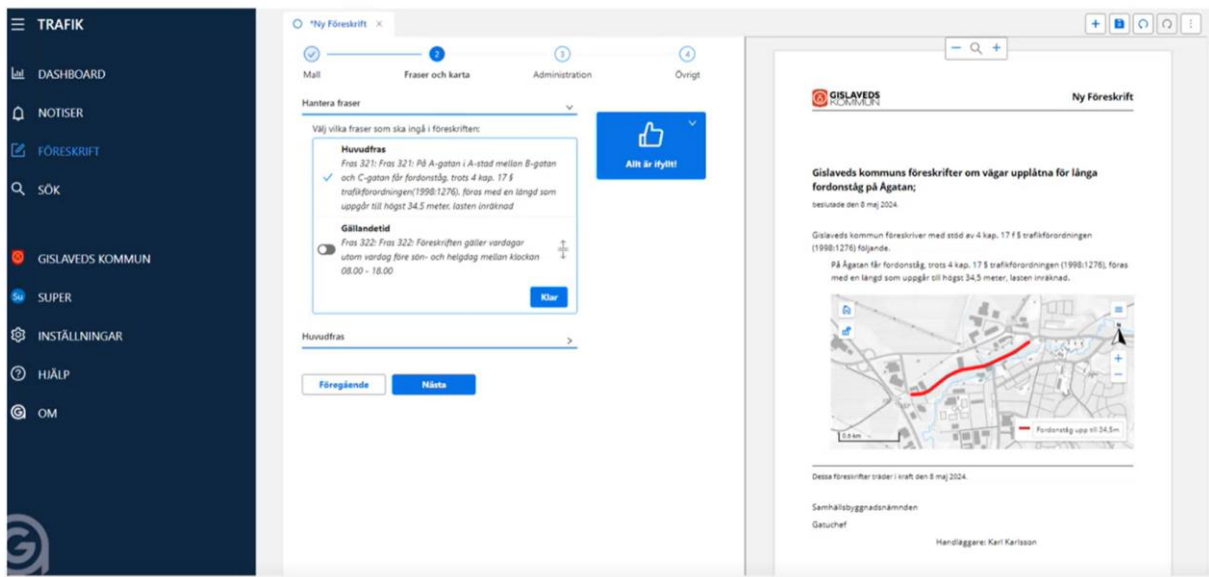
Exempel på innehåll i ny NVDB-katalog

- Tre nya företeelsetyper:
 - Vägnummer
 - Fordonståg upp till 34,5 m
 - baseras på beslutade motsvarande trafikföreskrifter
 - Förbud mot omkörning
 - ersätter tidigare företeelsetypen omkörningsförbud
- Beteckning har lagts till på ca 20 företeelser som innehåller relation till trafikföreskrift i syfte att beslutad trafikföreskrift enklare ska kunna spåras till relaterad företeelse.
- Cykelvägskategorier har kompletterats med möjlighet att lägga till på bilnät samt nya attribut för Primär funktion (bland annat Supercykelväg, Pendling och Rekreation) samt Kvarterscykelväg (möjligt ange Ja eller Nej).

Värde för kund – samverkan mellan våra moduler inom Gaturummet

Informationen från GEOSECMA Trafik blir tillgänglig i GEOSECMA LVDB. Föreskrift om långa fordonståg beslutas och publiceras till RDT från GEOSECMA Trafik. Därifrån förs dem in i NVDB och vidare in i GEOSECMA LVDB.

Detta är ett bra exempel på hur våra GEOSECMA-moduler samverkar och underlättar ett sömlöst flöde mellan moduler och i kommunikationen med myndigheter.



GEOSECMA Karta

Myndighetsanpassning – kontraktrelease BAL

Lantmäteriet lanserar en ny version av kontraktrelease för BAL-tjänster som börjar gälla 2024-06-24. Modulen GEOSECMA Karta har därför anpassats (för såväl

version 11.1 som 10.9.1) för att stödja myndighetsförändringen och säkerställa fortsatt korrekt användning av BAL-funktionalitet.

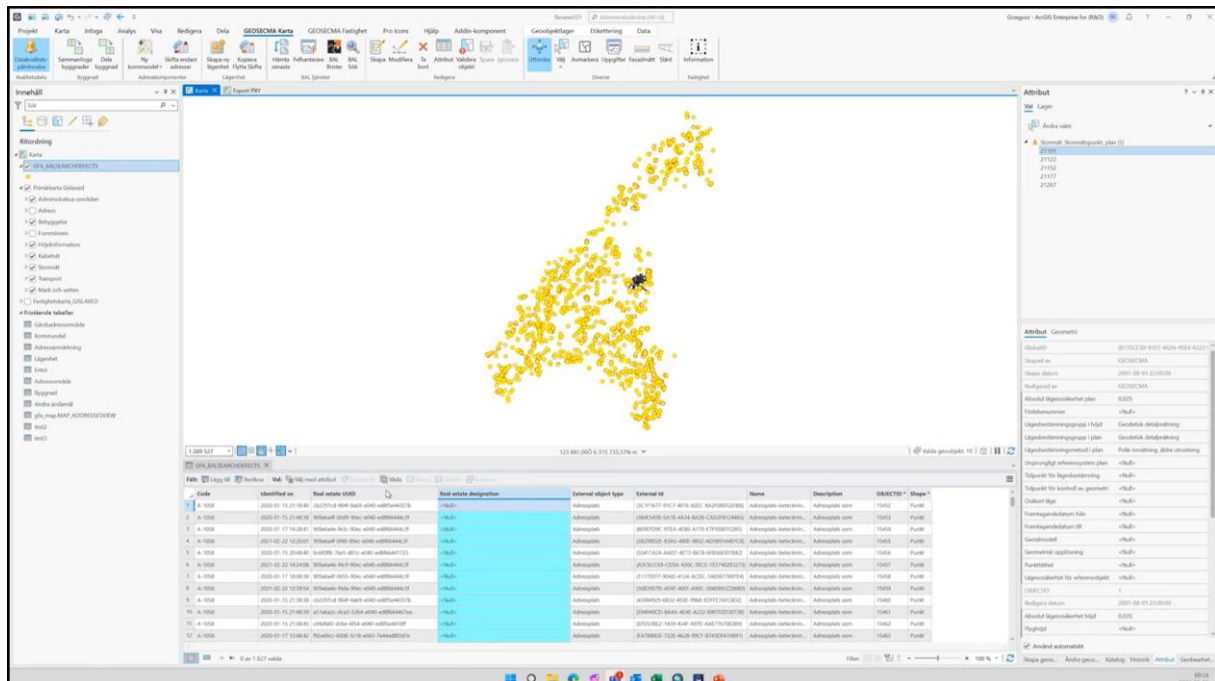
BAL-tjänsten Brister

För organisationer som inte uppdaterar GEOSECMA Karta till denna myndighetsanpassning till senaste BAL kontraktsrelease så uppstår följande konsekvens i BAL-tjänsten Brister. Ni kommer då att upptäcka att kolumnen för fastighetförteckning blir tom. Anledningen är att en av Lantmäteriets förändringar medför att endast fastighetsidentitet skickas via BAL och inte längre fastighetsförteckning. Se exempel skärmdump nedan hur det kan se ut:

Code	Identified on	Name	Real estate UUID	Real estate designation	External object type	External Id
1 A001	2023-11-24 20:56:48	Byggnads-koppling saknas	909a6a4f-1536-90ec-e040-ed8f66444c3f	<Null>	Adressplats	{BA3ED8D...
2 A006	2022-10-05 15:41:44	Adressplats belägen i annan byggnad	909a6a4f-04e8-90ec-e040-ed8f66444c3f	<Null>	Adressplats	{A02F344F...
3 A006	2022-10-05 15:41:44	Adressplats belägen i annan byggnad	909a6a4f-04e8-90ec-e040-ed8f66444c3f	<Null>	Adressplats	{204EDF32...
4 B002	2024-03-13 08:03:47	Bostad saknar adress	909a6a4e-e913-90ec-e040-ed8f66444c3f	<Null>	Byggnad	{F8053AE7...
5 A006	2023-12-01 11:41:57	Adressplats belägen i annan byggnad	909a6a4f-1536-90ec-e040-ed8f66444c3f	<Null>	Adressplats	{8F00F20A...

Adressområdesnamn	Adressplatsnummer	Adressetikett	Adresstatus	Fastighet UUID	Fastighet	Husnu
1 Torggatan Anderstorp	6	Torggatan 6	Gällande	909a6a4e-e93d-90ec-e040-ed8f66444c3f	ANDERSTORP 9:322, Gislaved	4
2 Torggatan Anderstorp	8	Torggatan 8	Gällande	909a6a4e-e93d-90ec-e040-ed8f66444c3f	ANDERSTORP 9:322, Gislaved	1
3 Torggatan Anderstorp	12	Torggatan 12	Gällande	909a6a4e-e93d-90ec-e040-ed8f66444c3f	ANDERSTORP 9:322, Gislaved	3
4 Torggatan Anderstorp	10	Torggatan 10	Gällande	909a6a4e-e93d-90ec-e040-ed8f66444c3f	ANDERSTORP 9:322, Gislaved	2

Om din organisation däremot har uppdaterat modulen Karta till aktuell myndighetsversion av BAL kontraktsrelease så kommer din vy i stället att presentera BAL Brister inklusive information om fastighetsförteckning.



GEOSECMA for ArcGIS – Systemövergripande

Dataladdning via desktop-gränssnittet

- Utökning i befintlig funktionalitet kring dataladdning, vilket möjliggör stöd för att köra dataladdning till GEOSECMA VA som datakälla.
- Dessutom finns stöd för att göra dataladdning tjänstebaserat, vilket medför att import av mätdata kan ske såväl via en databaskoppling till de källor som stödjer det samt via så kallade feature services.
- På så sätt möjliggörs enkel hantering för att läsa in mätdata, från extern konsult, till verksamhetsdatabasen för VA.
- Nu finns alla dataladdningsverktyg samlade på ett och samma ställe i verktygslistan. Du hittar nu en ny ikon/genväg så att du direkt från GEOSECMA och desktop-gränssnittet kan starta import av DWG/DXF i modulen GEOSECMA DWG/DXF.

